



Handout

Verlauf des Umbaus und des ersten Kindergartenjahres.

1. Gründung in 2012 einer Elterninitiative
2. Erste Gesprächstermine mit dem Jugendamt im August 2012
 - Begehung mit Vertretern des LVR , Jugendamtes, Gesundheitsamtes und Veterinäramt
3. Umbau des Wohngebäudes
 - Eröffnung am 05.08.2013
 - Eröffnungsfeier 19.10.2013
4. Tiere (Anschaffung April 2013)
5. Personal, Bewerbungsgespräche, Einstellungen Juni 2013
6. Projekte
7. Rückblick

Zu 1 – 3:

Der Verein "Immenhofkinder e.V." gründete sich im Dez.2012, aus dem Engpass der Versorgung von Kindergartenplätzen, sowie der fehlenden U3 Plätze (bezüglich des Rechtsanspruches der U3 Kinder) und der somit fehlenden Betreuungsmöglichkeit, heraus.

Ein weiterer Grundgedanke zur Gründung der Kindertageseinrichtung war, Eltern zu unterstützen, die in Unternehmen mit Schichtdienst tätig sind, deren Schichten in Kindergärten mit üblichen Öffnungszeiten jedoch nicht abgedeckt werden. Ebenso auch Familie, in der sich Beruf und Familie nur schwer miteinander vereinbaren lassen.

Wir bieten den Eltern Betreuungsmöglichkeiten im Zeitraum von 5:30Uhr - 21:00Uhr an.

Schwerpunkt unserer Konzeption ist der situationsorientierte Ansatz und die Bildung des Kindes (jedes Kind hat einen Anspruch auf Bildung und auf Förderung seiner Persönlichkeit).

Nach den ersten Gesprächsterminen mit dem Jugendamt der Stadt Eschweiler und den darauf folgenden Begehungen eines Vertreters des LVR, des Gesundheitsamtes sowie des Veterinäramtes, wurden vom Vorstand Immenhofkinder e.V. alle erhaltenen Auflagen sorgfältig und zügig umgesetzt. Das Wohngebäude wurde so umgebaut und eingerichtet, dass nun zwei Gruppen der Gruppenform I. (Kinder im Alter von zwei Jahren bis zum Eintritt in die Schule) betreut werden können.

Bei unserer Kindertageseinrichtung handelt es sich um eine Elterninitiative. Hier sind uns eine enge Zusammenarbeit und die Mithilfe der Eltern sehr wichtig.

Mitglied des Vereins kann jede natürliche Person werden, die den Zweck des Vereins unterstützen und der Satzung zustimmen. Die Eltern der zu betreuenden Kinder werden automatisch Mitglied des Vereins. Der Beitrag beläuft sich monatlich auf 5,00€.

Am 05.08.2013 eröffneten wir die Kindertageseinrichtung. Die Eröffnungsfeier fand dann am 19.10.2013 statt.

Zu 4:

Eine Besonderheit in unserer Kindertageseinrichtung sind die ungewöhnlichen, besonderen Angebote, die wir in unseren Kindergartenalltag mit einfließen lassen. Angrenzend an unser Außengelände bewohnen zwei Ponys einen Stall und auch kleine Hasen finden dort in einem Außengehege ihren Platz.

Die Ponys werden uns regelmäßig auf Spaziergängen und Entdeckungsreisen begleiten. Sie werden von den Kindern (im Beisein einer Erzieherin) gepflegt und versorgt. Auch die Hasen laden, mit Bestechung in Form einer Möhre, zu Kuschelstunden ein.

Hierdurch möchten wir den Kindern eine offene und naturverbundene Weltanschauung vermitteln, in der jedes Kind seine eigene Daseinsberechtigung findet und seine Persönlichkeit entwickeln und einbringen kann.

Die Kinder erleben bei der Kontaktaufnahme mit den Tieren, dass sie so angenommen werden, wie sie sind. Sie lernen, dass die Tiere ebenfalls Bedürfnisse haben, versorgt und gepflegt werden müssen und beginnen langsam ein Verantwortungsgefühl zu entwickeln.

Sie entwickeln Einfühlungsvermögen und Respekt vor dem Leben und erfahren die ersten Unterschiede zwischen Tier und Mensch. Die Kinder sammeln Erfahrungen und Verhaltensweisen im Umgang mit Tieren und müssen sich an Regeln halten.

Zu 5:

Das Team

- Leitung Frau Schumacher (Erzieherin/ Fachkraft mit 39 Std.)
- Frau Mannheims (stellv. Leitung Erzieherin/ ausgebildete U3 Fachkraft mit 39 Std.)
- Frau Stürtz (Erzieherin/ Fachkraft mit 39 Std.)
- Frau Hieke (Heilerziehungspflegerin/ Fachkraft mit 39 Std.)
- Frau Lothaire (Kinderkrankenschwester mit 39 Std.)

Zu 6:

Einige Projekte haben wir bereits gemeinsam mit den Eltern und den Kindern umgesetzt. Hier ging es vor allem um die Verschönerung bzw. Ausarbeitung des Gebäudes und des Außengeländes, da wir in verschiedenen Bereichen nur provisorisch einrichten bzw. ausstatten konnten.

So errichteten wir für die Kinderrädchen und das Sandspielzeug, in Zusammenarbeit mit den Eltern, einen Unterstand auf dem Außengelände.

Unsere Nestschaukel wurde ebenfalls gemeinschaftlich aufgestellt.

Die Fassade wurde mit den Kindern neu gestrichen und mit Motiven versehen.

Seit kurzem sind unsere Kinder stolze Nutzer einer Tartanbahn. Dort lagen zuvor Gummimatten, welche dann allerdings, aufgrund des Zerfalles, nicht mehr genutzt werden konnten.

In Zusammenarbeit mit den Eltern, entsteht zurzeit ein Gartenhaus mit einem neuen Außengehege für die Kaninchen, welches die Kinder im Anschluss gemeinsam mit uns einrichten werden.

Da für die Kinder derzeit noch keine Klettermöglichkeit auf unserem Außengelände besteht, haben wir mit der Firma Eibe ein Klettergerüst in Form eines Traktors geplant. Hier sind wir weiterhin auf Sponsorensuche.

Im Gebäude stehen ebenfalls noch Veränderungen an, die eine gemütliche, heimische Atmosphäre, unterstützen sollen.

Zu 7:

Rückblickend war das erste Kindergartenjahr für die Kinder, die Eltern und das Team sehr spannend. Die neuen Kinder, sowie das Personal lebten sich sehr schnell ein. Die wohnliche und gemütliche Atmosphäre ist im Gruppengeschehen deutlich spürbar.

Anhand der Anmeldungen haben wir schnell feststellen können, dass wir nicht nur die Eltern aus der direkten Umgebung ansprechen, sondern auch Interesse der Eltern aus umliegenden Orten bzw. der Stadt Eschweiler besteht. Die Nachfrage der Eltern, die im Schichtdienst tätig sind, steigt zusehends und wir freuen uns sehr über diese Entwicklung.

Gebäude von außen



Einmal der Nebenraum und hinten durch der Schlafrum



Flur und Garderobenbereich



Waschraum/WC



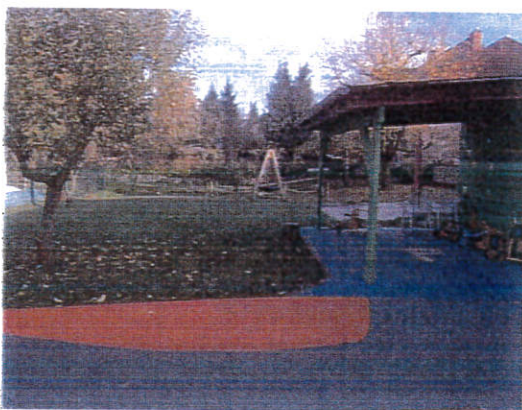
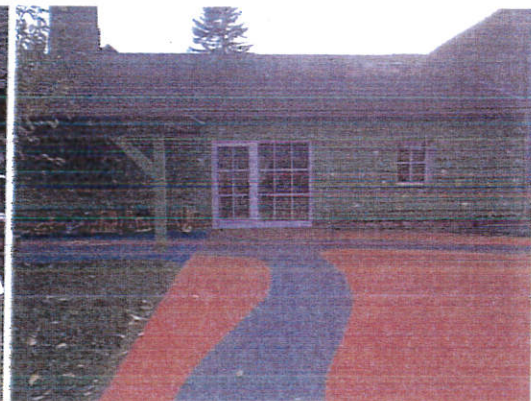
Gruppenraum Erdgeschoss



Gruppenraum Erste Etage



Sicht vom Außengelände in Richtung Turnraum



Unsere neue Tartanbahn (Rennstrecke)

