



Stadt Eschweiler  
Der Bürgermeister  
40 Schulen, Sport und Kultur

Vorlagen-Nummer

**314/09**

1

# Sitzungsvorlage


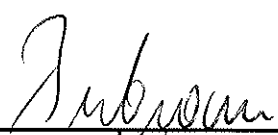
Datum: 30.10.2009

Beratungsfolge			Sitzungsdatum	TOP
1. Beschlussfassung	Schulausschuss	öffentlich	11.11.2009	
2.				
3.				
4.				

**Umgestaltung des Schulhofes der Kath. Grundschule Bergrath, Alte Schule - Kopfstraße**

Beschlussentwurf:

Der nachstehend dargestellten Schulhofgestaltung der Kath. Grundschule Bergrath -auf der Kopfstraße- wird zugestimmt.

A 14 - Rechnungsprüfungsamt <input checked="" type="checkbox"/> gesehen <input type="checkbox"/> vorgeprüft 		Unterschriften 			
1	2	3	4		
<input type="checkbox"/> zugestimmt <input type="checkbox"/> zur Kenntnis genommen <input type="checkbox"/> abgelehnt <input type="checkbox"/> zurückgestellt	<input type="checkbox"/> zugestimmt <input type="checkbox"/> zur Kenntnis genommen <input type="checkbox"/> abgelehnt <input type="checkbox"/> zurückgestellt	<input type="checkbox"/> zugestimmt <input type="checkbox"/> zur Kenntnis genommen <input type="checkbox"/> abgelehnt <input type="checkbox"/> zurückgestellt	<input type="checkbox"/> zugestimmt <input type="checkbox"/> zur Kenntnis genommen <input type="checkbox"/> abgelehnt <input type="checkbox"/> zurückgestellt		
<b>Abstimmungsergebnis</b>		<b>Abstimmungsergebnis</b>		<b>Abstimmungsergebnis</b>	
<input type="checkbox"/> einstimmig <input type="checkbox"/> ja		<input type="checkbox"/> einstimmig <input type="checkbox"/> ja		<input type="checkbox"/> einstimmig <input type="checkbox"/> ja	
<input type="checkbox"/> nein		<input type="checkbox"/> nein		<input type="checkbox"/> nein	
<input type="checkbox"/> Enthaltung		<input type="checkbox"/> Enthaltung		<input type="checkbox"/> Enthaltung	

### Sachverhalt:

Mit Beginn des Schuljahres 2007/2008 wurde an der Kath. Grundschule Bergrath der Betrieb der offenen Ganztagschule eingerichtet.

Da im Hauptgebäude der Schule auf der Weierstraße keine Raumkapazitäten frei waren, wurden die Betreuungsräume für die Schülerinnen und Schüler im alten Schulgebäude auf der Kopfstraße eingerichtet.

Als Außenspielgelände stehen den Kindern im offenen Ganztage der obere Schulhof auf der Weierstraße und das Minispielfeld zur Verfügung.

Die direkt an das alte Schulgebäude angrenzende Schulhoffläche eignet sich zum Spielen für die Kinder wenig. Die karge Teerfläche bietet den Kindern kaum Spielmöglichkeiten.

Die Schule entwickelte in Zusammenarbeit mit den Schülerinnen und Schülern sowie deren Eltern ein Konzept für die Gestaltung des Schulhofs.

Wie dem Schreiben der Schule (Anlage) zu entnehmen ist, wurde ein Teil der Bodenfläche bereits umgestaltet. Eine Fläche von etwa 20x20 Metern wurde mit Holzbalken eingerahmt und mit Holzschnitt aufgefüllt. Die Abstandsflächen zum Gebäude für die erforderlichen Rettungswege wurden eingehalten.

Die angefallenen Kosten wurden durch den alljährlichen Sponsorenlauf und Spendenmittel einiger Banken und eines Vereins finanziert.

Im weiteren Verlauf sollen auf der neu hergerichteten Fläche fest installierte Spielgeräte, oder auch ein Spielhaus, errichtet werden.

Die hierdurch anfallenden Kosten sollen durch zusätzliche Sponsorengelder und ggfs. Zuschussmittel der AWO Rheinlandstiftung finanziert werden.

Welche Ideen tatsächlich umgesetzt werden können, hängt maßgeblich von den akquirierten Spenden- / Zuschussmitteln ab.

Gemäß der § 5 Abs. 2 Buchst. c) der Zuständigkeitsordnung zur Hauptsatzung der Stadt Eschweiler vom 11.03.2008 entscheidet der Schulausschuss über die Ausstattung der Schulhöfe an städtischen Schulen.

### Haushaltsrechtliche Betrachtung:

Die vorstehend dargestellten Maßnahmen sind für den städtischen Haushalt kostenneutral. Lediglich werden von Fachdienststellen Beratungsleistungen erbracht.

ANLAGEN

Amt 40  
Schulen, Kultur und Sport  
Frau Siemens  
Johannes-Rau-Platz 1

27. Okt. 2009

52249 Eschweiler

### Antrag zur Gestaltung des sogenannten alten Schulhofes zwischen Hauptgebäude und alter Schule

Sehr geehrte Frau Siemens,

anbei als Anlage unsere Wunsch-Planung (siehe Anlage 1). Sie wurde nach einer Befragung aller SchülerInnen und deren Eltern (siehe Anlage 2) von den Mitarbeiterinnen der OGS, also von Laien, erstellt. Die Gestaltung des Untergrundes wurde mit Herrn Dr. Hartlich von Amt 66 und Frau Assenmacher sowie Herrn Golzheim von Amt 661 beraten. Die gesamte Planung wurde dann der Schulmitwirkung vorgestellt. Hierzu wurden Amt 40 und Amt 66 eingeladen. Letztendlich wurden die Pläne von der Schulkonferenz beschlossen.

Da wir erst in diesen Tagen erfuhren, dass die Gestaltung einer solchen Fläche genehmigungspflichtig durch den Schulausschuss ist, setzten wir die Gestaltung der Bodenfläche bereits um. Wir folgten bei der Realisierung den Empfehlungen von Amt 66 und Amt 661 und den Vorschriften des Brandschutzes, Herrn Johnen, bezüglich der Rettungswege (siehe Anlage 3). Bezahlt wurde die Maßnahme durch Sponsoring einiger Banken und eines Vereins sowie den Einnahmen unseres Sponsorenlaufes beim alljährlichen Schulsportfest.

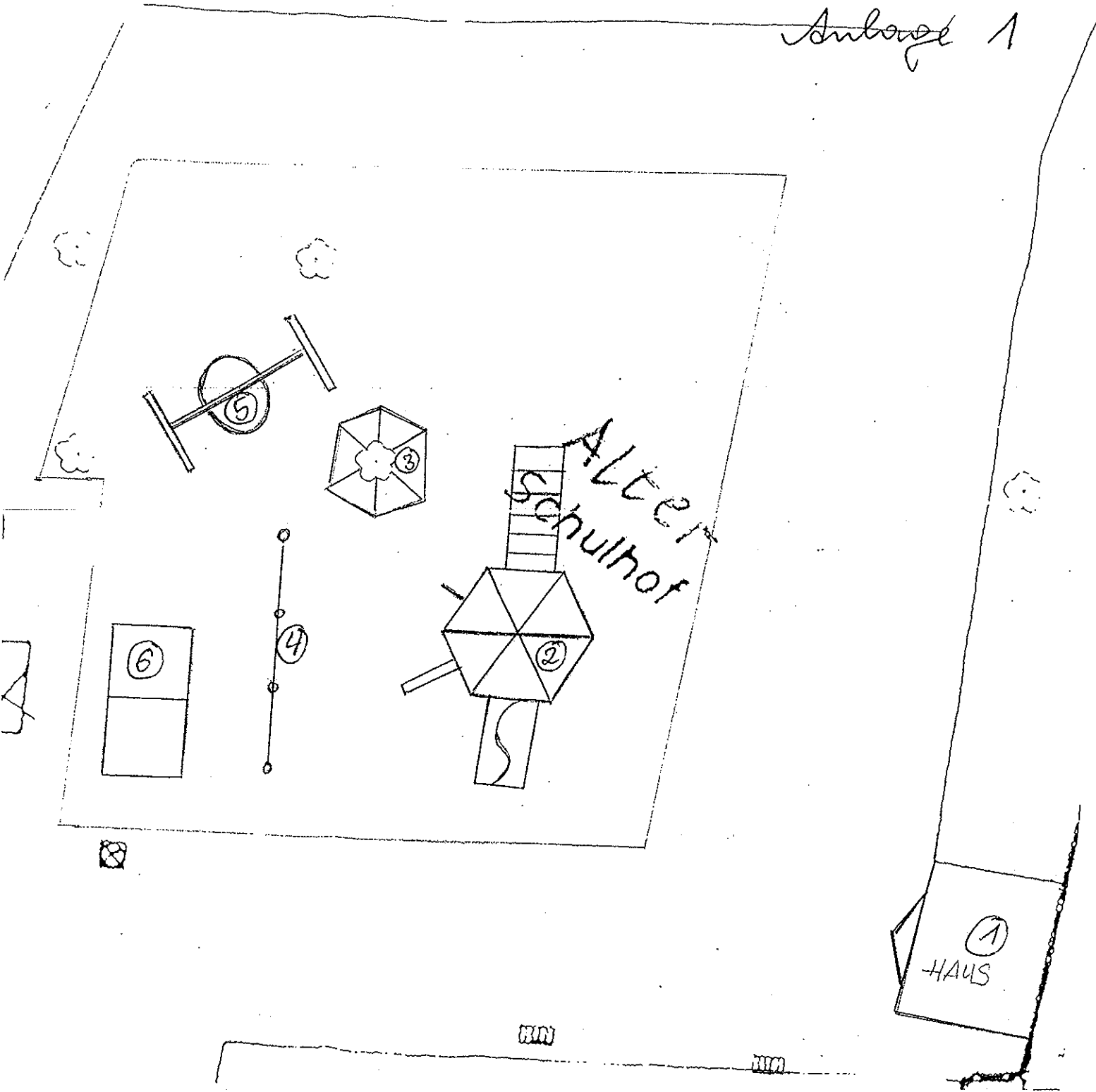
Die Einrichtung der Fläche mit Spielgeräten soll ebenfalls durch Sponsoring möglich werden. Mit diesem Ziel schrieben wir etwa 50 Eschweiler Firmen und Banken an (siehe Anlage 4).

Wir bedauern die vorschnelle Umsetzung und versichern noch einmal, dass dies keineswegs mit böser Absicht geschah. Wir bitten um eine positive Bescheidung unseres Antrages durch den Schulausschuss und kooperieren natürlich sehr gerne mit dem Schulträger bei der Umsetzung.

Mit freundlichen Grüßen

  
Johanna Stoyan, Rektorin

# Anlage 1



- ① = Haus für Spielgeräte
- ② = Spiel- und Kletterstation
- ③ = Baum-, Rundbau
- ④ = Reckstangen
- ⑤ = Vogelwortschneit
- ⑥ = Tischtennisplatte

Eschweiler, 14. Nov. 2008

Liebe Kinder, sehr geehrte Eltern!

Zwischen unserem Hauptgebäude mit den Schulklassen und der sogenannten alten Schule mit den OGS-Räumen liegt der alte Schulhof. Wir wollen ihn mit Hilfe von Sponsoren und der Stadt Eschweiler so gestalten, dass man ihn für Bewegung, Spiele und Lernen vielfältig nutzen kann. Vorher werden wir einen Plan erstellen, damit die Menschen, die wir um finanzielle Unterstützung dieses Projektes bitten, sich vorstellen können, wofür ihr Geld verwendet werden soll.

Für diesen Plan möchten wir zuerst natürlich wissen, was Ihr, liebe Kinder, und auch Sie, liebe Eltern, sich hier als zusätzliche Fläche für die Schule und für die Betreuung wünschen. Deshalb unsere Bitte:

Liebe Kinder, malt und schreibt uns, was Ihr euch auf diesem Schulhof ganz besonders wünscht für die Pausen oder die OGS und die Betreuung!

Sehr geehrte Eltern, wir freuen uns, wenn Sie ebenfalls Ihre Ideen beisteuern! Der endgültige Plan der Schule wird dann mit unserer Schulmitwirkung abgestimmt und in der Schulkonferenz beschlossen, bevor wir damit um Sponsorengelder werben und ihn später als Antrag an den Schulträger stellen!

Vielen Dank schon jetzt für Eure und Ihre Beteiligung!

Mit freundlichen Grüßen

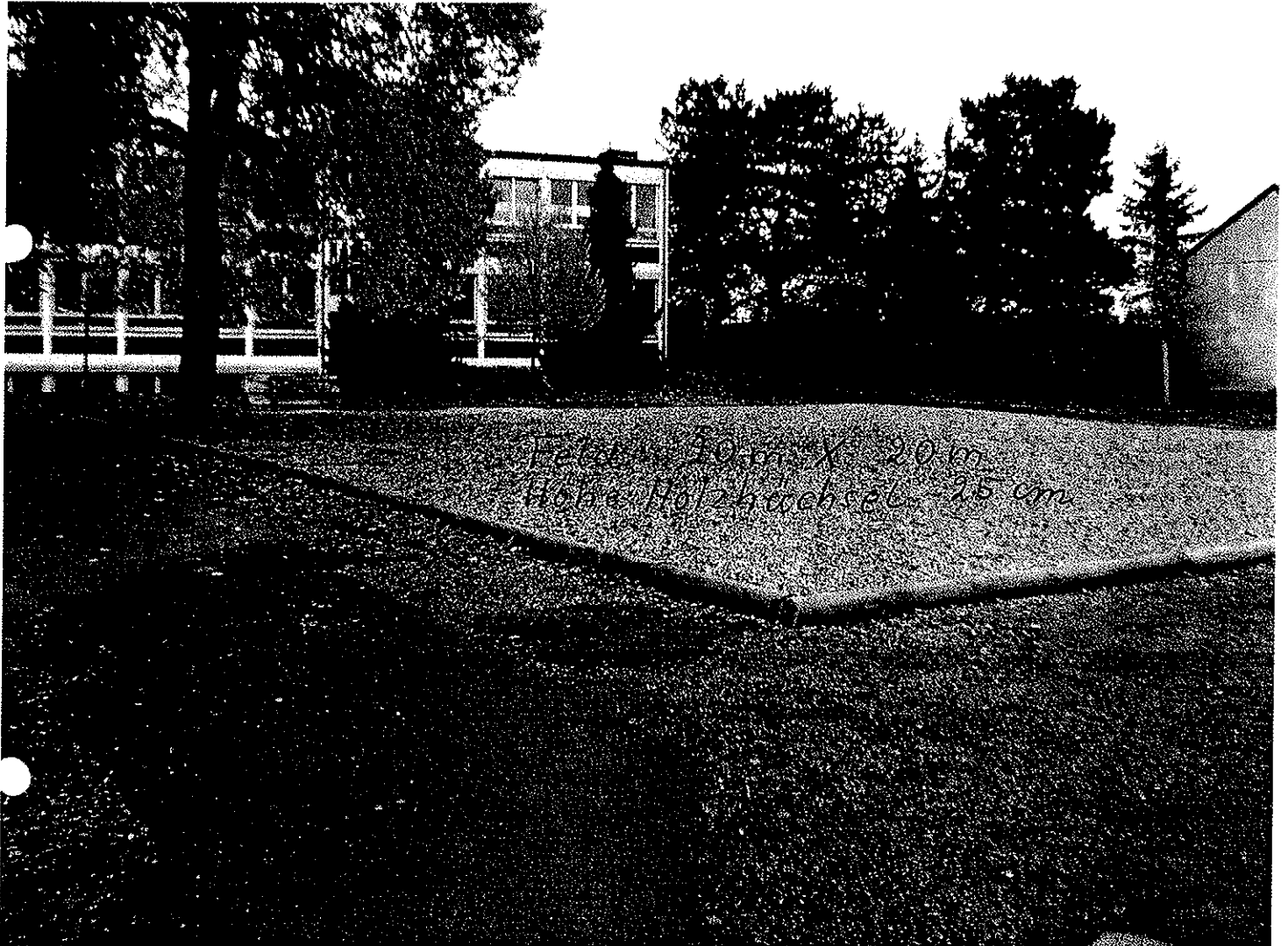
  
Johanna Sfoyan, Rektorin

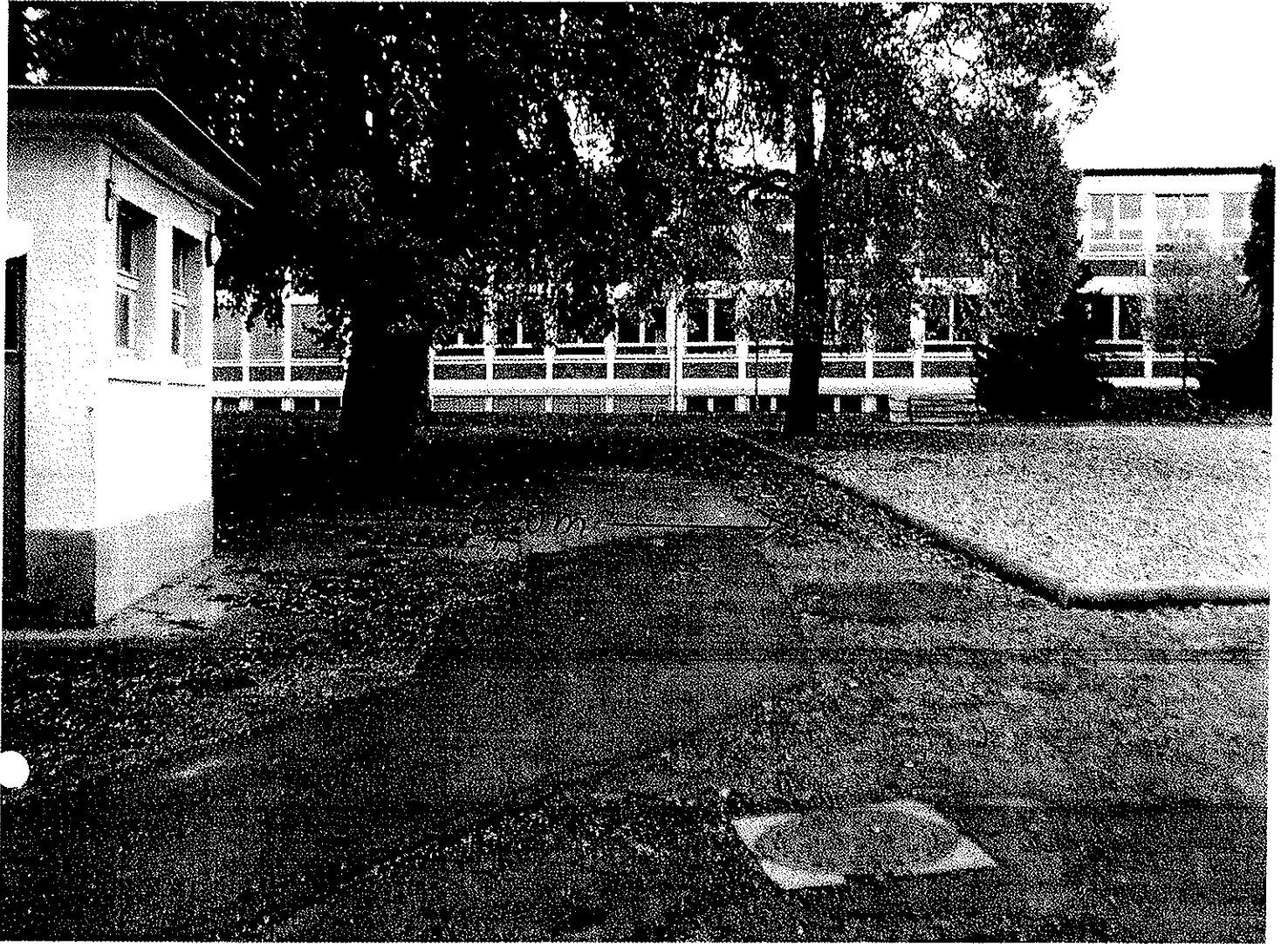
Liebe Kinder,

malt und schreibt bitte auf der Rückseite dieses Briefes, was Ihr euch ganz dringend wünscht auf dem alten Schulhof! Wenn der Platz nicht reicht, nehmt noch ein Blatt dazu!

Vorschrift Rettungswege: 6m

Anlage 3













Adresse

Eschweiler, 04. Sept. 2009

Sehr geehrter Herr ...,

**unser letztes Sponsoring-Projekt, das „Mini-Spielfeld“ des DFB, wurde von einigen Sponsoren großzügig unterstützt. Ebenso unterstützten man uns zuletzt bei der Errichtung von Reckstangen auf dem Schulhof, die von den Kindern fählich begeistert genutzt werden.**

Das neue Sponsoring-Projekt unserer Schule gilt der Gestaltung des sogenannten alten Schulhofes. Dieser wird von unserer Offenen Ganztagschule genutzt und liegt zwischen unserem Hauptgebäude und der sogenannten alten Schule, in der die Betreuungsräume unserer „Gesicherten Vormittagsbetreuung“ und der „Offenen Ganztagschule“ liegen. Diese alte Schule wurde im letzten Schuljahr von der Stadt Eschweiler komplett saniert. Wir sind darüber sehr glücklich, befand sich der Bau doch bisher in einem schrecklichen Zustand und ist jetzt schon im Innenbereich wunderschön.

In einem ebenso schrecklichen Zustand befindet sich aber noch der Außenbereich, also der „Alte Schulhof“. Er muss von unseren ca. 100 Betreuungs- und OGS-Kindern ständig überquert werden, da nicht nur Schule und OGS-Räume in zwei Gebäuden untergebracht sind, sondern auch Toilettenanlage und Mensa. Darüber hinaus sollte er als Außenbewegungs- und -spielfläche für diese Einrichtung nutzbar sein, da er im Gegensatz zum neuen Schulhof in unmittelbarer und einsehbarer Nähe liegt, was für die ständige Beaufsichtigung der Kinder wichtig ist.

Die Nutzung als Bewegungsraum ist bisher leider nicht möglich, da er mit einem völlig schadhaften Teerbelag (nicht Asphalt) bedeckt ist, der mit seinen großen Löchern und losen Steinen eine ständige Gefahr für die Kinder darstellt. Für eine großflächige Sanierung und Gestaltung fehlt dem Schulträger allerdings das Geld. Eine Entsorgung des schadstoffbelasteten Teers würde bei der vorhandenen Fläche mehr als 30.000 Euro kosten und kommt deshalb leider nicht in Frage.

Stattdessen wurde gemeinsam mit unseren SchülerInnen und deren Eltern ein Konzept entwickelt, lediglich eine größere Zone in der Mitte des Hofes mittels Fallschutzbelag und einer Bohleneinfassung zu gestalten. **Diese Zone soll dann mit einem Spielhaus sowie mobilen und festen Spielgeräten ausgestattet werden.**

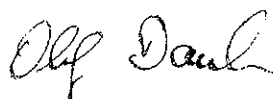
Für die Maßnahme stehen uns bisher lediglich 6.000,00 Euro zur Verfügung. Dieser Betrag reicht aber nicht einmal ganz aus für die Bohlen-Einfassung und die Bodenbedeckung. Obwohl die Einnahmen unseres diesjährigen Sportfestes und im nächsten Schuljahr sicherlich auch eine Spende unserer Schulpflegschaft und unseres Fördervereins zu erwarten sind und die Elternschaft in die praktische Arbeit einbezogen wird, fehlt doch noch viel Geld.

**Deshalb unsere herzliche Bitte an Sie, uns durch ein großzügiges Sponsoring in dieser guten Sache zu unterstützen! Selbstverständlich werden wir dieses dann entsprechend öffentlich würdigen, indem wir die Sponsoren in den Presse-Artikeln und bei der Eröffnungsansprache mit der Höhe des Sponsorings benennen. Darüber hinaus werden wir noch dauerhaft eine Tafel mit unseren Sponsoren am Schulhofenster sowohl des Hauptgebäudes als auch in der Alten Schule anbringen. Auch in unserer gerade in der Entstehung begriffenen Schul-Homepage sollen alle Sponsoren ständig präsent sein.**

Mit meinem Dank schon im Voraus für die Schulgemeinde, alle Bergrather Eltern und ganz besonders für die Kinder verbleibe ich

mit freundlichen Grüßen

Johanna Stoyan, Rektorin



Dr. Olaf Dambon, Elternvertreter